

## «DEUX IM SCHNEE» - AUSGABE 2022

### KONZEPT UND BESCHREIBUNG

ZWEISPRACHIGES SCHNEESPORTLAGER «DEUX IM SCHNEE» IN GSTAAD SAANENLAND UND IM  
BERNER OBERLAND

EIN PROGRAMM UNTER DER CO-LEITUNG DER SCHNEESPORTINITIATIVE SCHWEIZ GO SNOW, DER  
NATIONALEN AGENTUR ZUR FÖRDERUNG VON AUSTAUSCH UND MOBILITÄT MOVETIA, GSTAAD  
TOURISMUS UND DER KANTONE BERN, BASEL-STADT UND GENÈVE.



## INHALTSVERZEICHNIS

1.	KONZEPTION UND POLITISCHER RAHMEN «DEUX IM SCHNEE» .....	3
2.	«DEUX IM SCHNEE» – NEUAUSRICHTUNG AB 2022 .....	3
3.	QUALITATIVE ZIELE «DEUX IM SCHNEE» 2022 .....	4
4.	QUANTITATIVE ZIELE «DEUX IM SCHNEE» 2022 .....	5
5.	ORGANISATION UND ADMINISTRATION .....	5
5.1	ANMELDEPROZESS UND –BEDINGUNGEN .....	5
5.1.1	ANVISIERTE SCHULSTUFE.....	5
5.1.2	ANZAHL KLASSEN.....	5
5.1.3	ANMELDUNG .....	5
5.1.4	VORAUSSETZUNGEN FÜR DIE ANMELDUNG .....	5
5.1.5	KOMMUNIKATION.....	6
5.2	ORGANISATION DER LAGERWOCHEN .....	6
5.2.1	DATEN DER LAGERWOCHEN.....	6
5.2.2	BILDUNG DER KLASSENTANDEMS.....	6
5.2.3	VORBEREITUNGSTREFFEN - NOVEMBER 2021 .....	7
6.	FINANZEN .....	7
6.1	LAGERKOSTEN PRO TEILNEHMER/IN, ZAHLUNGSBEDINGUNGEN, STORNIERUNGSBEDINGUNGEN .....	7
6.2	FINANZIERUNG DER LAGER-VOLLKOSTEN .....	7
7.	LAGER-LOGISTIK.....	8
7.1	AN- UND ABREISE .....	8
7.2	UNTERKUNFT .....	8
7.3	VERPFLEGUNG.....	8
7.4	TAGESABLAUF .....	8
7.5	AUSRÜSTUNG.....	8
8.	BETREUUNG DER SCHÜLER/INNEN.....	9
8.1	AUFTEILUNG DER ZUSTÄNDIGKEITEN .....	9
8.2	AUFGABEN DER LEHRPERSONEN .....	9
9.	PROGRAMMLEITUNG 2022 .....	11
9.1	ORGANIGRAMM .....	11
9.2	KONTAKT.....	12

## 1. KONZEPTION UND POLITISCHER RAHMEN «DEUX IM SCHNEE»

In der Kulturbotschaft 2021-2024 definiert der Bundesrat die Mehrsprachigkeit in der Schweiz als ein „Wesensmerkmal unseres Staates“, unterstreicht in diesem Zusammenhang die Wichtigkeit der Verständigung zwischen den Sprachgemeinschaften und erklärt den schulischen Austausch zu einem zentralen Instrument zur Förderung der individuellen sprachlichen und kulturellen Kompetenzen<sup>1</sup>. Um die Ziele der Austauschförderung zu erreichen, hat der Bundesrat zusätzliche 10 Mio. CHF gesprochen, was das Gesamtbudget für Schulaustausch für 2021 – 2024 auf insgesamt 17,4 Mio. CHF erhöht.

Zudem wurde Ende Oktober 2017 die „Schweizerische Strategie zur Förderung von Austausch und Mobilität von Bund und Kantonen“ von der EDK, dem WBF und dem EDI verabschiedet. Die Strategie setzt quantitative und qualitative Ziele für die Förderung von Austausch und Mobilität bis zum Jahr 2024 und gibt als Vision vor, dass alle Jugendlichen während ihrer Ausbildung mindestens an einem länger dauernden Austausch- und/oder Mobilitätsprojekt teilnehmen.

Das Programm «Deux Im Schnee» ist Teil dieser Zielsetzung und ermöglicht es den Partnerklassen, gemeinsam am gleichen Ort eine Sprachimmersion zu erleben. Die konkrete Umsetzung der im Unterricht erworbenen Sprachkenntnisse durch ein Immersionskonzept ist zweifelsohne eine der wichtigsten Voraussetzungen für das Erlangen eines höheren Sprachniveaus und sollte als Ergänzung zum klassischen Unterricht gefördert werden. Zusätzlich zu den sprachlichen Vorteilen gewinnen die Schüler/innen interkulturelle, soziale und kognitive Fähigkeiten. In der Praxis wird ein solcher Austausch jedoch nur selten durchgeführt, da er sowohl finanziell als auch in Bezug auf das persönliche Engagement der Lehrkräfte sehr aufwendig ist. Deshalb ist es unumgänglich, einen solchen Austausch mit einer strategischen und operativen Unterstützung von außerhalb der Schule zu unterstützen.

Dieses Programm ist eine konkrete Antwort auf

- den politischen Konsens der Parteien betreffend Relevanz von Sprachaustausch;
- die nationale politische Debatte, wonach der Unterricht der Landessprachen zu priorisieren sei;
- den Anspruch, sprachliche Minderheiten zu schützen;
- die Erwartungen der Eltern, insofern als das Programm ein image- und vertrauensförderndes Zusatzangebot der Volksschule darstellt;
- den Anspruch aller Schüler/innen, ohne soziale Unterscheidung, Zugang zu einem Sprachaustausch während der obligatorischen Schulzeit zu erhalten
- das Anliegen, die Schüler/innen für eine zweisprachige Ausbildung zu sensibilisieren.

## 2. «DEUX IM SCHNEE» – NEUAUSRICHTUNG AB 2022

Das zweisprachige Skilager «Deux Im Schnee» hatte von Anfang an den Anspruch, ein nationales Programm zu werden, das allen Kantonen zugänglich ist.

Zwischen 2015, als das Programm gestartet wurde, und 2021 haben sich die Kantone Genf, Bern, Basel-Stadt, Zürich, Thurgau und Nidwalden daran beteiligt. In den fünf aufeinanderfolgenden Ausgaben nahmen rund 90 Klassen teil, insgesamt ungefähr 1'700 Schülerinnen.

---

<sup>1</sup> Kulturbotschaft 2021-2024, Kap. 3.6.2 „Sprachen und Verständigung“, S. 87  
<https://www.news.admin.ch/newsd/message/attachments/60444.pdf> (Zugriff 21.01.2021)

Heute verfügt das Programm «Deux Im Schnee» bereits über eine reiche Erfahrung im Bereich der Projektsteuerung und -begleitung, zeichnet sich aus durch solide und nachhaltige Partnerschaften mit externen und lokalen Akteuren im Berner Oberland und genießt das Vertrauen der Kantone in die logistische und administrative Begleitung. Das Programm wird allgemein als unbestreitbarer Mehrwert zum gewohnten Fremdsprachenunterricht und als nützlicher Beitrag zum gegenseitigen kulturellen Verständnis zwischen Schüler/innen aus verschiedenen Sprachregionen wahrgenommen.

Das Programm ist inzwischen bekannter geworden und es haben weitere Gemeinden im Berner Oberland, zusätzliche Kantone, sowie - als unverzichtbare Partnerin des Programms - die nationale Agentur für Austausch und Mobilität, Movetia, und der Verein Schweizer Schneesportinitiative GoSnow ihr Interesse daran bekundet.

Mit der Unterstützung der neuen assoziierten Partner kann daher die Ausweitung des Programms auf alle Kantone bedenkenlos ins Auge gefasst werden. Allerdings musste vorerst eine neue und größere Management-Infrastruktur sowie Subventionen für eine deutlich höhere Anzahl von teilnehmenden Klassen gewährleistet sein.

Dank dem kontinuierlichen Engagement von Gstaad Saanenland Tourismus und der umliegenden Gemeinden, der Unterstützung der Schweizer Schneesportinitiative GoSnow, der Ausweitung von Unterbringungsmöglichkeiten auf andere Gemeinden im Berner Oberland, der Entwicklung von Partnerschaften mit lokalen Tourismusbüros und Unternehmen, ist die Verwaltung der Lagerlogistik vor Ort sichergestellt. So kann das Angebot über die Region Gstaad Saanenland hinaus ausgedehnt werden.

Und nicht zuletzt hat es die Agentur Movetia durch ihr administratives, finanzielles und logistisches Engagement ermöglicht, die Ausweitung des Programms auf alle Schweizer Kantone mit allen notwendigen Erfolgsgarantien anzupacken.

### 3. QUALITATIVE ZIELE «DEUX IM SCHNEE» 2022

Die fünf Ziele der Ausgabe 2022 (und folgende) bleiben gegenüber den vorherigen Ausgaben unverändert:

**Die Sprachen** Förderung des Erwerbs einer weiteren Landessprache, Vertiefung der Sprachkenntnisse der Schüler/innen und Beitrag zur Erreichung der Sprachlernziele der Lehrpläne.

**Die Schweiz** Förderung des sozialen Zusammenhalts durch die Entwicklung und Förderung des Schüler-/innenaustauschs, Konkretisierung des politischen Willens des BAK zur Förderung der Landessprachen und der Verständigung zwischen den Sprachgemeinschaften.

**Der Schneesport** Förderung des Schneesports und der Motivation von Kindern und Jugendlichen für den Wintersport nach dem aktuellen politischen Willen des Bundesamtes für Sport (BASPO).

**Die Solidarität** Förderung des gegenseitigen Verständnisses zwischen der Bergbevölkerung und den Unterländer/innen sowie der Solidarität mit der einheimischen Bevölkerung in den Schweizer Alpen.

**Die Umwelt** Förderung des Respekts für die Umwelt, indem die Aktivitäten in einer natürlichen Umgebung und mit Rücksicht auf Fauna und Flora stattfinden.

## 4. QUANTITATIVE ZIELE «DEUX IM SCHNEE» 2022

Das Ziel ist eine Verdoppelung der Klassen und der Zahl der Teilnehmenden im Vergleich zu 2020, was einem Total von 36 Klassen (ungefähr 900 Teilnehmende) entspricht. Die Unterkünfte befinden sich in Gstaad Saanenland und im Berner Oberland.

## 5. ORGANISATION UND ADMINISTRATION

### 5.1 ANMELDEPROZESS UND –BEDINGUNGEN

#### 5.1.1 ANVISIERTE SCHULSTUFE

Das Programm richtet sich an die Klassen des 8. Schuljahres (10 HarmoS) der Volksschule. Bei der Bildung von Klassentandems wird, wenn immer möglich, darauf geachtet, dass die Klassen im selben Schuljahr sind und etwa dieselbe Anzahl Schüler/innen aufweisen. Andere Schuljahre können berücksichtigt werden, sofern genügend Einschreibungen aus der anderen Sprachregion vorliegen, und die Differenz maximal plus/minus 1 Schuljahr ausmacht.

#### 5.1.2 ANZAHL KLASSEN

Grundsätzlich kann sich nur eine Klasse pro Schule anmelden, da das Ziel ist, das Angebot auf so viele Schulen wie möglich auszuweiten. Nur in Ausnahmefällen werden mehrere Klassen aus einer Schule berücksichtigt und diese werden zwingend verschiedenen Wochen zugeteilt.

#### 5.1.3 ANMELDUNG

Die Anmeldung erfolgt in zwei Phasen: **Eine erste Phase läuft vom 1. Februar 2021 bis zum 30. Juni 2021, eine zweite Phase vom 1. Juli 2021 bis am 30. September 2021.**

Vom 1. Juli 2021 bis zum 30. September 2021 sind weitere Anmeldungen unter der Bedingung möglich, dass die Sprachregionen ausgeglichen vertreten bleiben.

#### 5.1.4 VORAUSSETZUNGEN FÜR DIE ANMELDUNG

Movetia stellt eine Online-Anmeldeplattform zur Verfügung und zentralisiert und bearbeitet die Anmeldungen.

Die Anmeldeplattform ist ab Mitte Februar 2021 offen. Jede Lehrperson, die ihre Klasse einschreiben will, kontaktiert im Vorfeld ihre/n kantonalen Austauschverantwortliche/n, um sicher zu stellen, dass die Bedingungen für eine Anmeldung erfüllt sind<sup>2</sup>.

---

<sup>2</sup> Kontaktdaten der KAV: <https://www.movetia.ch/netzwerk/anlaufstellen/kantonale-austauschverantwortliche>

### 5.1.5 KOMMUNIKATION

Movetia informiert über die Öffnung der Plattform und die Modalitäten der Anmeldung. Sie stellt die Kommunikation über ein Kontaktformular unter der Adresse [deuxim Schnee@movetia.ch](mailto:deuxim Schnee@movetia.ch) sicher.

Eine Sammlung von FAQ sowie ein Kontaktformular stehen auf der Website von Movetia zur Verfügung.

## 5.2 ORGANISATION DER LAGERWOCHE

### 5.2.1 DATEN DER LAGERWOCHE

#### Januar 2022

- 10. bis 14. Januar 2022
- 17. bis 21. Januar 2022
- 24. bis 28. Januar 2022

#### März 2022

- 07. bis 11. März 2022
- 14. bis 18. März 2022

Die Zuteilung der Klassentandems, die Auswahl des Unterkunftsortes und der Lagerwoche ist Sache der Programmleitung.

Datenwünsche, bzw. -ausschlüsse können nur berücksichtigt werden, wenn sie mit den Gegebenheiten des jeweiligen Schulkalenders begründet sind. Datenwünsche aus persönlichen Gründen sind nicht möglich.

### 5.2.2 BILDUNG DER KLASSENTANDEMS

Die Bildung der Klassentandems wird ab dem 30. September 2021 durch die Programmleitung vorgenommen.

Die Klassen werden über den Namen, die Kontaktdaten, den Namen der Schule und den Herkunftskanton der Partnerlehrperson informiert, sobald die Bildung der Klassentandems abgeschlossen ist (im Laufe der ersten 3 Wochen im Oktober 2021).

Ebenso erhalten die Lehrpersonen Informationen über:

- Details zur Partnerklasse (Anzahl Schüler/Innen, Verteilung nach Geschlecht, Anzahl und Namen der Begleitpersonen)
- den Ort der Unterkunft.

### 5.2.3 VORBEREITUNGSTREFFEN - NOVEMBER 2021

Im Laufe der ersten beiden Novemberwochen 2021 (der genaue Termin wird im Juni 2021 festgelegt) findet vor Ort in der gastgebenden Unterkunft ein Begegnungstag mit allen verantwortlichen Lehrkräften, deren Begleitpersonen und einem oder mehreren Mitgliedern der Programmleitung statt.

Dieser Tag hat zum Ziel:

- die Lehrperson der Tandemklasse zu treffen,
- sich mit der Unterkunft vertraut zu machen,
- den teilnehmenden Lehrpersonen die Details des Lagers „Deux Im Schnee“ und die weiteren Schritte für die Lagervorbereitung vorzustellen,
- die Zimmerzuteilung in gemischtsprachigen Gruppen zu organisieren,
- alle Fragen der Teilnehmenden zu beantworten.

Die Teilnahme an diesem Treffen ist für die **verantwortlichen Lehrpersonen obligatorisch**. Es empfiehlt sich deshalb, frühzeitig einen Urlaubsantrag bei der Schulleitung einzureichen.

## 6. FINANZEN

### 6.1 LAGERKOSTEN PRO TEILNEHMER/IN, ZAHLUNGSBEDINGUNGEN, STORNIERUNGSBEDINGUNGEN

Pro Teilnehmer/in (Schülerinnen und Schüler und Lehrpersonen) werden der Schule CHF 360.- in Rechnung gestellt. Dieser Betrag kann aufgrund von unterschiedlichen kantonalen Regelungen aus verschiedenen Quellen stammen (Kantonale Beiträge, Elternbeiträge, Budgets von Schulen, Gemeinden, Städten, etc.).

Die Verwaltung der Finanzen wird von GoSnow übernommen. Alle notwendigen Informationen zu den Zahlungsmodalitäten werden im Laufe des Frühjahres kommuniziert und auf der Website von Movetia veröffentlicht.

Der Teilnehmerbeitrag beinhaltet Skipass, Skiunterricht, Unterkunft, drei Mahlzeiten pro Tag, die Ausrüstung und die Transporte vor Ort sowie die Hin- und Rückreise (Achtung: Die Reisekosten sind von den Lagerkosten abzuziehen). Für allfällige weitere Zwischenmahlzeiten legen die Lehrpersonen die Modalitäten mit ihren Klassen direkt fest – sie sind nicht in den Kosten enthalten.

In der Regel können sich die Lehrpersonen ihre eigenen Lagerkosten von der Schule erstatten lassen.

Die Abmeldung einer Schülerin / eines Schülers wird nur akzeptiert, wenn ein ärztliches Attest oder ein von der Schulleitung genehmigter Nachweis vorliegt.

### 6.2 FINANZIERUNG DER LAGER-VOLLKOSTEN

Die effektiven Kosten pro Teilnehmer/in betragen CHF 550.-.

Die über die Teilnehmerbeiträge nicht gedeckten werden von der nationalen Agentur zur Förderung von Austausch und Mobilität Movetia, den Gastgemeinden und anderen übernommen.

## 7. LAGER-LOGISTIK

### 7.1 AN- UND ABREISE

Für die An- und Abreise zum/vom Lagerort werden die öffentlichen Verkehrsmittel benutzt. Die Reservation wird durch die Lehrpersonen vorgenommen. Die Kosten der Hin- und Rückreise werden von der verantwortlichen Lehrperson vom Gesamtbetrag der Lagerkosten abgezogen.

### 7.2 UNTERKUNFT

Alle Klassen werden in einer der Partnerunterkünfte des Programms untergebracht (Gemeinden Gstaad Saanenland, Grindelwald, Lenk, Zweisimmen, Mürren-Schilthorn).

Die Tandemklassen sind, falls möglich, zusammen auf nur einer Etage untergebracht.

### 7.3 VERPFLEGUNG

Das Frühstück und das Abendessen werden von der Unterkunft bereitgestellt und dort eingenommen. Das Mittagessen wird in Restaurants auf der Piste eingenommen.

Das Essen betreffende Einschränkungen wie vegetarische Ernährung und/oder Einschränkungen aus kulturellen/religiösen Gründen müssen vorgängig auf dem Dokument «Wochenplan» vermerkt werden. Dieses Dokument erhalten die Lehrpersonen nach dem gemeinsamen Vorbereitungstreffen im November.

### 7.4 TAGESABLAUF

Zeit (ungefähr)	Aktivität	Verantwortung
7h	Frühstück	Hausleitung
8h – 10h30	Unterricht / pädagogische Aktivitäten in den Tandemklassen	Lehrpersonen
11h - 11h30	Aufbruch zum Wintersport	Skilehrer/innen
13h	Mittagessen auf der Piste	Skilehrer/innen
16h30	Rückkehr vom Wintersport	Skilehrer/innen
17h15 – 19h	Ruhezeit	
19h - 20h	Abendessen	Hausleitung
20h – 22h	Abendaktivität	Lehrpersonen

### 7.5 AUSTRÜSTUNG

Die Ausrüstung (Skier, Stöcke, Schuhe, Helm) wird vor Ort in den lokalen Sportgeschäften gemietet. Das angebotene Material entspricht dem neusten Standard und ist von hoher Qualität. Die Mietkosten sind im Teilnehmerbeitrag enthalten.



Eine Tabelle mit Angaben zu Grösse, Gewicht und Fahrniveau-Einteilung der Schüler/in muss mindestens zwei Wochen vor Beginn des Lagers eingereicht werden, damit das Material vor Ort schnell und effizient ausgehändigt werden kann. Das entsprechende Dokument wird der verantwortlichen Lehrperson zusammen mit anderen Vorbereitungsdokumenten nach dem gemeinsamen Novembertreffen per Mail zugestellt.

**Die Schüler/innen bringen nicht die eigene Skiausrüstung mit.** Wenn ein/e Schüler/in – mit plausibler Begründung – das eigene Skimaterial (z.B. Spezialschuhe) mitnehmen muss, wird keine Reduktion des Lagerbeitrags gewährt.

## 8. BETREUUNG DER SCHÜLER/INNEN

### 8.1 AUFTEILUNG DER ZUSTÄNDIGKEITEN

**Wir möchten darauf hinweisen, dass es sich bei „Deux Im Schnee“ in erster Linie um einen Sprachaustausch handelt, weshalb die pädagogischen Aktivitäten im Zusammenhang mit Immersion und Zweisprachigkeit prioritär zu behandeln sind.**

Damit die Lehr- und Begleitpersonen sich ganz auf die pädagogischen Aspekte konzentrieren können, ist der Skiunterricht in der Verantwortung von professionellen, zweisprachigen Skilehrer/innen aus der Region.

Jede Klasse wird während des Lagers von zwei Lehrpersonen begleitet, von denen mindestens eine die Immersionsprache unterrichtet. Der/die andere Kollege/in verfügt über für die Verständigung in einem zweisprachigen Lager notwendigen Kenntnisse der Partnersprache. Die Anwesenheit der Klassenlehrperson ist sehr erwünscht.

Die sprachpädagogischen Aktivitäten finden am Vormittag statt, wenn die Konzentration der Schüler/innen am grössten ist. Diese Aktivitäten können entweder ein gemeinsames zweisprachiges Wochenprojekt sein, das von den Lehrpersonen im Vorfeld vorbereitet wird oder es können klassische zweisprachige Unterrichtslektionen sein, die auf dem Schulmaterial basieren. Aber auch andere Aktivitäten zur Sprachvertiefung sind möglich.

Der Rest des Tages ist dem Schneesport gewidmet und auch dieser ist wichtig. Deshalb werden die Skigruppen nach Fahrniveau gebildet, so dass alle Schüler/innen sich in ihrem eigenen Tempo verbessern können. Die Gruppen sind folglich in Bezug auf die Sprache nicht zwingend ausgewogen.

### 8.2 AUFGABEN DER LEHRPERSONEN

Von den Lehrpersonen wird erwartet, dass sie sich zusammen mit der Programmleitung an der allgemeinen Organisation des Lagers beteiligen und die ihre Schüler/innen betreffenden administrativen Aufgaben übernehmen. **Es handelt sich nicht um ein «pfannenfertiges» Lager**, das ausschliesslich von der Programmleitung betreut wird. Letztere sorgt für die allgemeine Koordination der Lager, die Bildung der Klassentandems, die Organisation der gemeinsamen Vorbereitungssitzung im November, die gesamte Logistik (Reservation der Unterkünfte, Verpflegung, Skischule), die Erstellung und Aushändigung aller logistischen Unterlagen an die Teilnehmenden sowie die finanzielle Verwaltung. **Alle pädagogischen Aspekte vor, während und nach dem Lager liegen in der Verantwortung der Lehrpersonen, ebenso wie die Betreuung der Schüler/innen.**

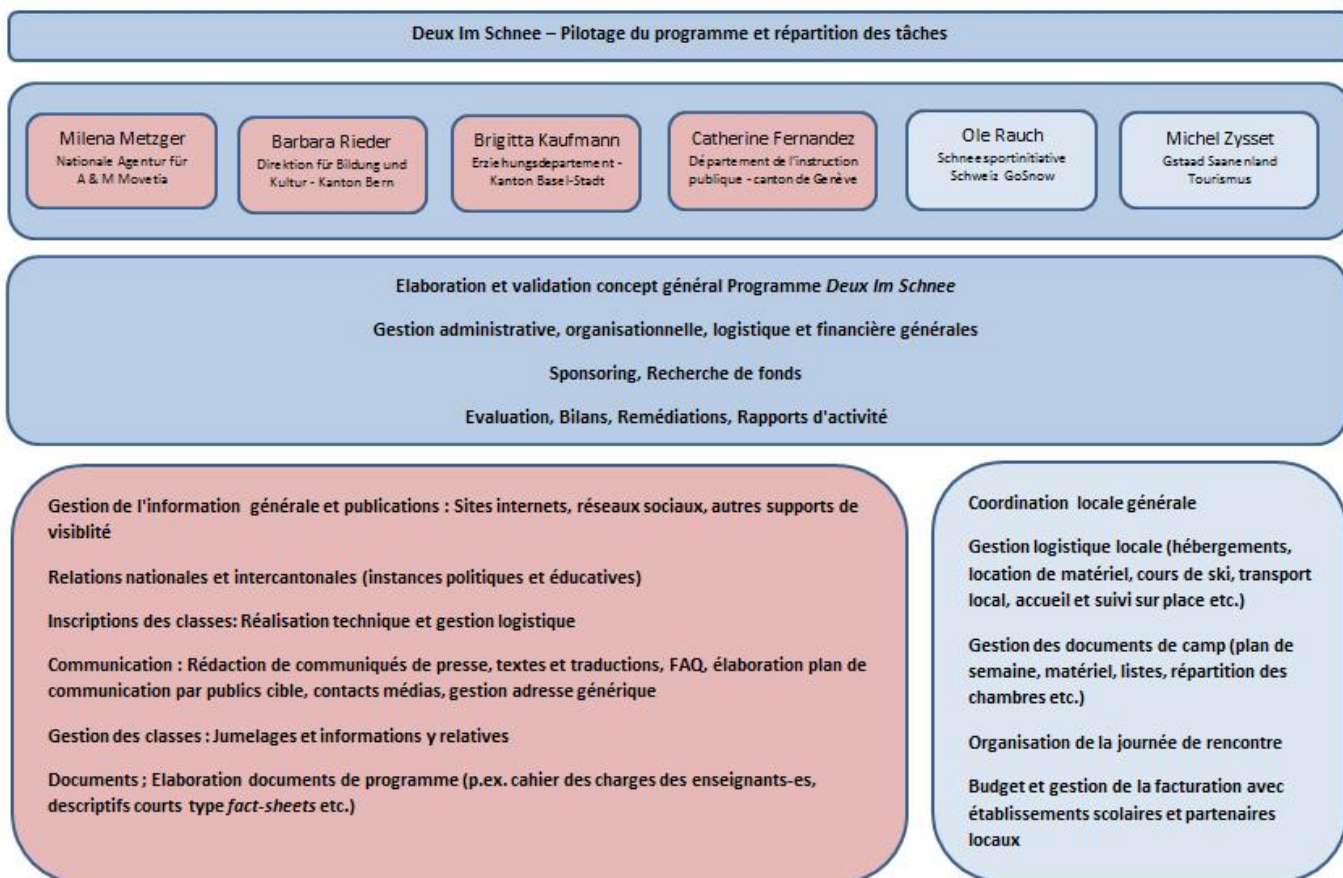
Am Ende des Lagers geben die Lagerverantwortlichen der Programmleitung einen detaillierten Bericht über die durchgeführten pädagogischen Aktivitäten ab. Diese können später als good-practice Beispiele publiziert werden.

Bei der Anmeldung bestätigen die Lehrpersonen digital durch eine Checkbox:

- die Kenntnisnahme und das Einverständnis zum vorliegenden Konzept,
- das Einverständnis zum «Pflichtenheft für die Lehrpersonen»,
- die Verpflichtung zum vollständigen und fristgerechten Einreichen aller für die Organisation notwendigen Dokumente,
- die Zusage zur Bezahlung der Lagerkosten bis spätestens zwei Wochen vor Beginn des Lagers gemäss den Vorgaben.

## 9. PROGRAMMLEITUNG 2022

### 9.1 ORGANIGRAMM



## 9.2 KONTAKT

Milena Metzger  
Responsable de projets Enseignement scolaire  
Movetia  
Dornacherstrasse 28A  
4500 Soleure  
+41 32 462 00 50  
milena.metzger@movetia.ch

Ole Rauch  
Schneesportinitiative Schweiz  
Finkenhübelweg 11  
CH-3012 Bern  
+41 31 307 47 62  
ole.rauch@gosnow.ch

Michel Zysset  
Gstaad Saanenland Tourismus  
Promenade 41  
CH-3780 Gstaad  
+41 33 748 81 13  
michel.zysset@gstaad.ch

Catherine Fernandez Sonino  
Responsable Unité transversale Echanges & Mobilité DIP  
Département de l'instruction publique, de la formation et de la jeunesse  
5A, ch. de l'Echo, 1213 Onex  
+41 22 327 06 43  
catherine.fernandez@etat.ge.ch

Barbara Rieder  
Koordinatorin Sprach Austausch  
Direktion für Bildung und Kultur des Kantons Bern  
Amt für Kindergarten, Volksschule und Beratung  
Sulgeneckstrasse 70, 3005 Bern  
+41 31 633 34 30  
barbara.rieder@be.ch

Brigitta Kaufmann  
Kantonale Austauschverantwortliche  
Pädagogisches Zentrum PZ.BS  
Claragraben 132A, 4005 Basel  
+41 61 267 17 76,  
brigitta.kaufmann@bs.ch